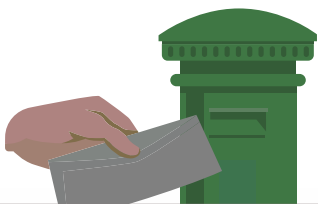


给父母的 手机实用手册

——快速学会使用智能产品





写给爸妈的话

亲爱的爸爸妈妈：

小时候，我们的很多技能都是你们手把手教的，长大后发现以前无所不能的你们，在使用手机时总要研究很久。

为了让你们能像年轻人一样，享受智能产品带来的便利，我们准备了这本手册，里面有手机使用过程中经常遇到的问题和解决方法。

你们还可以打开手机里的“玩机技巧”APP，里面有更多的手机使用技巧。

智能时代，让我们一起结伴前行。

目录

基础设置

一起认识常用的快捷开关	01
如何使用手机的三个导航键	02
如何调大手机字体和图标	03
如何调大通话音量和来电铃声	05
如何连接WLAN，上网不费流量	06
如何切换手写输入法	09
如何将电话号码保存在手机里	10

快速上手

如何截取手机屏幕	15
如何安装、卸载应用	18
如何给手机清理加速	20
如何用指纹解锁屏幕	22
如何用人脸解锁屏幕	25
如何使用智慧语音	30
如何关闭某个应用消息通知	31
如何更快捷地扫码	32
如何使用更方便的简易模式	33
如何快速发起SOS紧急求助	35
如何拦截骚扰电话和信息	37

如何学会更多的手机使用技巧 38

拍照录像

认识拍照界面 40

如何录制视频 41

如何使用一键大片生成短视频 42

如何在照片上记录拍照时间和地点 ... 43

智慧生活

一起认识一下新桌面 44

滑出服务卡片，阅读更直观 47

显示为大文件夹，应用一目了然 49

如何在主屏幕上开启地铁乘车码	51
如何在主屏幕上开启快递取件提醒	54
App 建议，越用越懂你	57
荣耀任意门，一拖直达	58
智慧多窗，随心切换多个窗口	59
如何开启远程定位，防止走失	61
如何开启反诈提醒，防止电信诈骗	64

基础设置

01

小问题自己搞定



一起认识常用的快捷开关

从屏幕顶部右侧下滑出控制中心



如何使用手机的 三个导航键



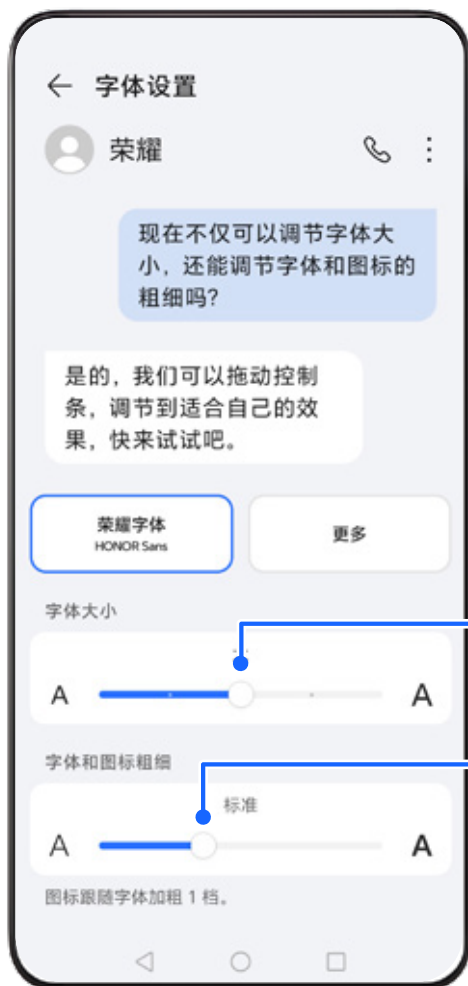
点击**设置**>**系统和更新**>**系统导航方式**>**屏幕内三键导航**

返回上一步

返回桌面

查看正在运行的应用

如何调大手机字体和图标



点击**设置**>**显示和亮度**>**字体设置**

右滑调大文字

右滑调粗文字

如何调大 手机字体和图标



点击**设置**>**显示和亮度**>**显示大小**

右滑调大**屏幕显示内容**

如何调大通话音量和来电铃声



点击**设置**>
声音和振动

右滑，调大
来电铃声

右滑，调大
音频声音

右滑，调大
通话声音

如何连接WLAN 上网不费流量



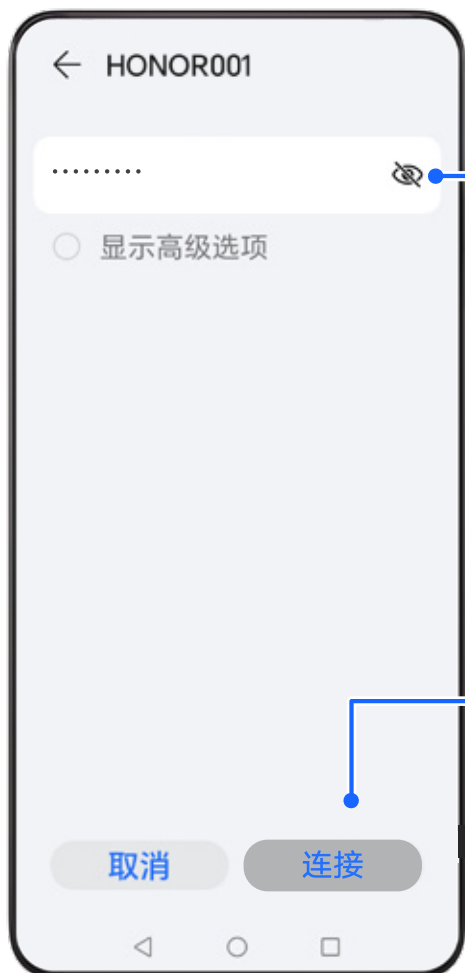
1. 点击设置>
WLAN, 打开
开关

如何连接WLAN 上网不费流量




2. 点击想连接的网络

如何连接WLAN 上网不费流量



3. 输入正确的
WLAN密码

4. 点击**连接**

*连接成功后，
状态栏显示 

如何切换 手写输入法



2. 选择**手写**

1. 在文字输入
界面长按 

如何将电话号码 保存在手机里

存入别人给的新号码



1. 点击 👤 联系人

2. 点击 (+)

如何将电话号码 保存在手机里

存入别人给的新号码



如何将电话号码 保存在手机里

保存有通话记录的号码



1. 点击 (i)

如何将电话号码 保存在手机里

保存有通话记录的号码



2. 点击**新建联系人**

如何将电话号码 保存在手机里

保存有通话记录的号码



4. 点击 ✓

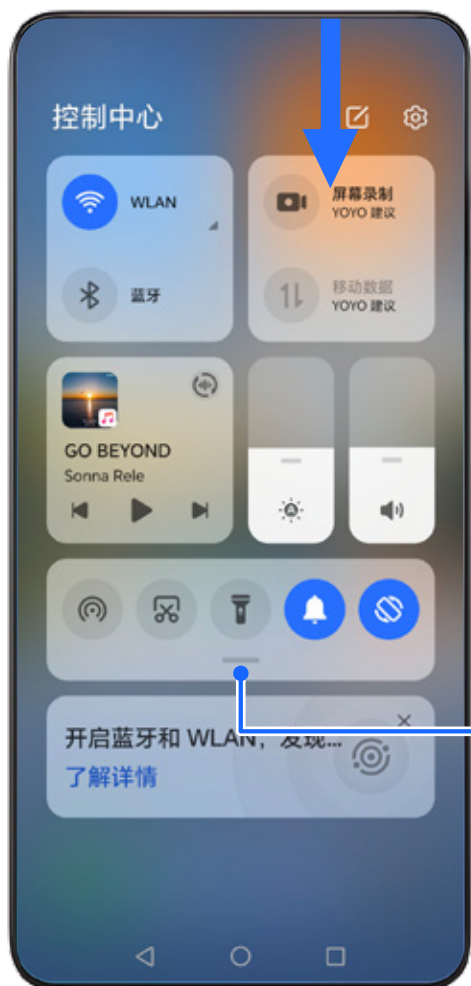
3. 填写联系人
信息

快速上手 这些功能很实用

02



如何截取手机屏幕





1. 从屏幕顶部
右侧下滑出控
制中心

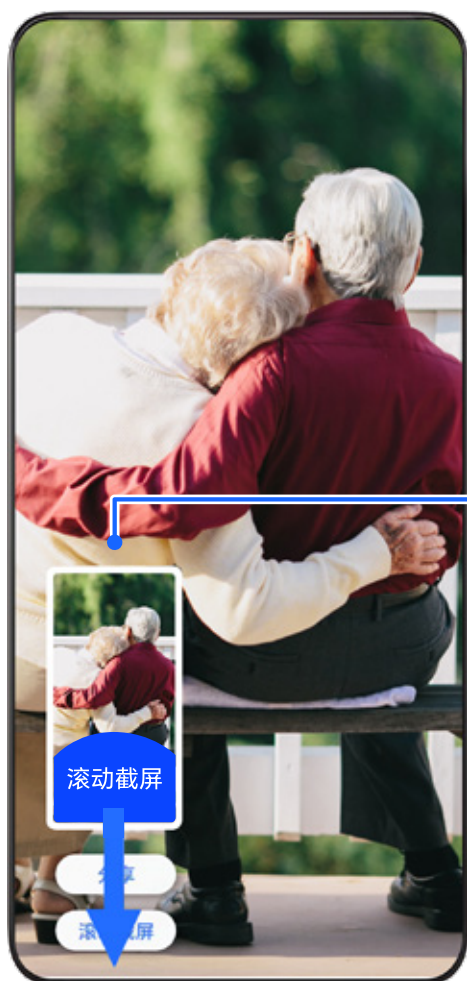
2. 点击  展开
更多快捷开关

如何截取手机屏幕



3. 点击  截取当前屏幕
点击 , 还可以进行局部截屏和滚动截屏

如何截取手机屏幕

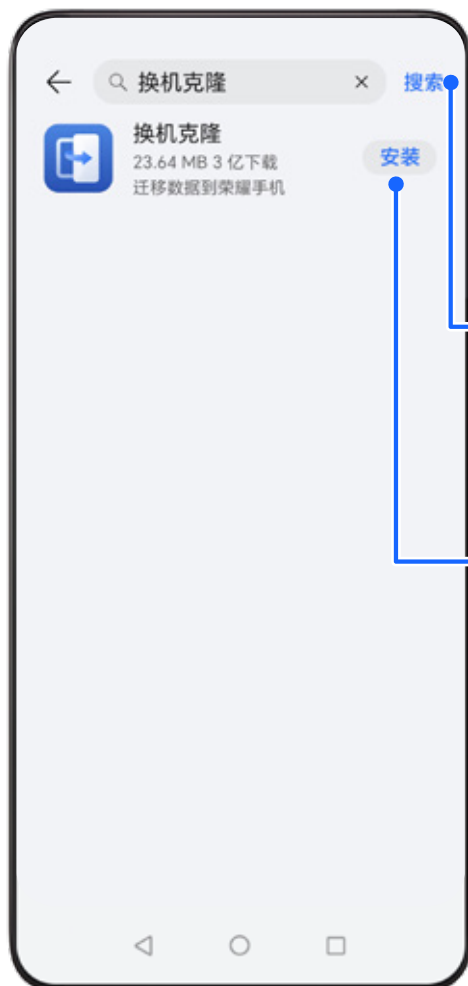


3. 垂直向下滑动小图，可以滚动截屏来截取长图

* 在滚动截屏过程中可随时点击屏幕停止截屏

如何安装、卸载应用

以换机克隆应用为例



1. 打开  应用市场

2. 搜索换机克隆

3. 点击安装
(若已安装, 这里显示打开)

如何安装、卸载应用

以游戏中心应用为例



1. 长按想要删除的应用

2. 点击
🗑️ 卸载

如何给手机清理加速



1. 点击 
系统管家 >
清理加速

如何给手机清理加速



2. 点击
立即清理

如何用指纹解锁屏幕



1. 点击[设置](#)>
[生物识别和密码](#)

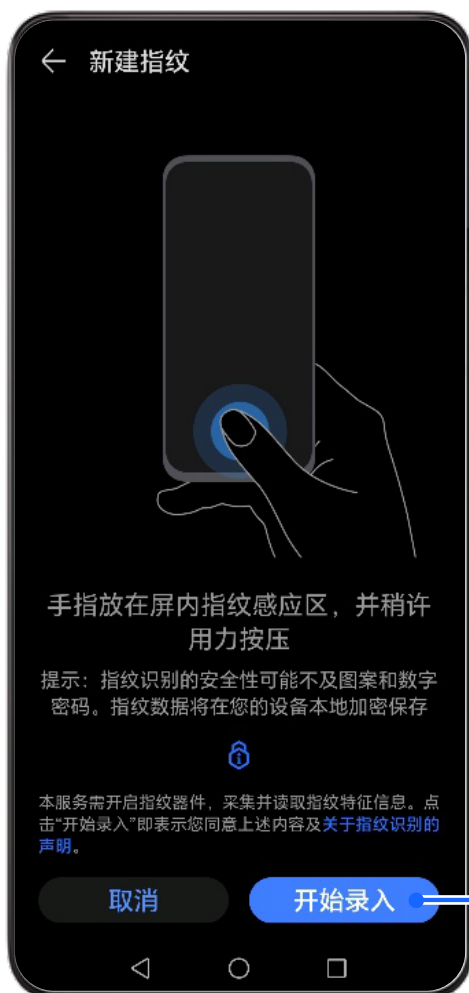
2. 选择[指纹](#)，
根据屏幕提示，
输入锁屏密码

如何用指纹解锁屏幕



3. 打开**解锁设备**开关

如何用指纹解锁屏幕



4. 点击**开始录入**,根据屏幕提示,完成录入

如何用人脸解锁屏幕



1. 点击设置>生物识别和密码

2. 选择人脸识别，根据屏幕提示，输入锁屏密码

如何用人脸解锁屏幕



3. 勾选打开“拿起手机亮屏”，提升解锁体验，选择开始录入

如何用人脸解锁屏幕



4. 确保面部置于识别区域内，根据屏幕提示完成人脸采集

如何用人脸解锁屏幕



5. 点击解锁屏幕

如何用人脸解锁屏幕



6. 选择直接解锁

*部分机型不支持人脸解锁，请以实际使用为准

如何使用智慧语音



1. 点击**设置**>**智慧助手**>**YOYO 助理**>**按键唤醒**>**电源键唤醒**，打开开关


2. 长按**电源键 1秒**唤醒智慧语音

*试试对它说：
“今天天气怎么样”
“我要打电话”

如何关闭 某个应用消息通知

从屏幕顶部左侧下滑出通知面板




在通知面板
中向左滑动
通知，然后
点击  >
关闭通知

如何更快捷地扫码



1. 从手机主屏右滑至负一屏

2. 点击我的服务的**扫一扫**

*点击**我的服务**>**更多**>**快捷服务**> ，在**自定义服务**里添加所需服务，会同步到负一屏**我的服务**

如何使用更方便的 简易模式



1. 点击设置>系统和更新>简易模式

2. 点击应用

如何使用更方便的 简易模式



3. 你还可以
在手机上查
看手机实用
技巧

4. 打开[设置](#)>
[退出简易模式](#)，
回到标准模式

如何快速发起SOS 紧急求助



1. 点击[设置](#)>
[安全](#)>[SOS 紧急求助](#)

如何快速发起SOS 紧急求助



2. 可添加多个
紧急联系人

3. 打开自动发
送求助信息、
自动拨打求助
电话开关

* 遇到危险情况，连续按压5次电源键，手机会自动给紧急联系人发送当前位置和拨打求助电话

如何拦截骚扰电话和信息



1. 点击  > :> **骚扰拦截**

2. 分别点击**电话拦截规则**和**信息拦截规则**，设置您想要拦截的电话、短信类型

如何学会更多的手机使用技巧



1. 从主屏幕中部下滑
2. 搜索并打开玩机技巧

如何学会更多的手机使用技巧



3. 搜索功能名称

4. 查看精彩内容

拍照录像 03 拍照是件简单事



认识拍照界面



AI摄影，一键
拍出好照片

闪光灯

查看已拍照片

切换前/后置
摄像头

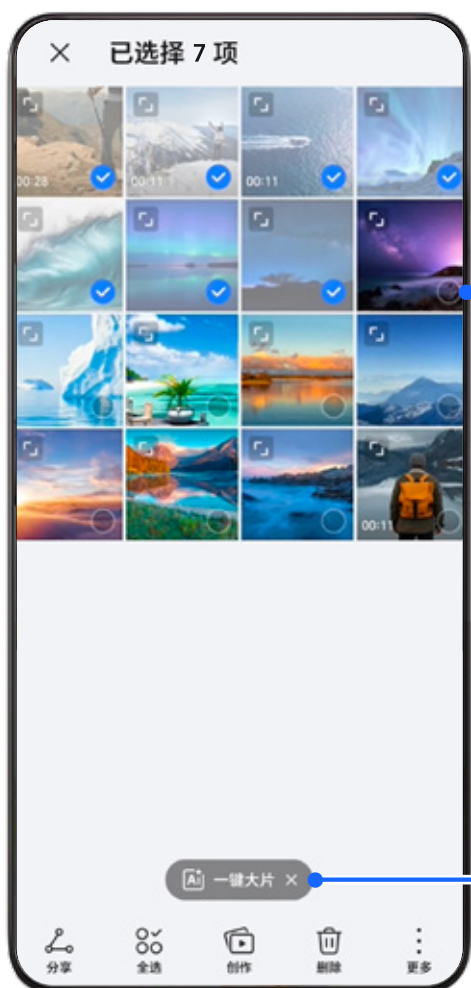
拍照按钮

如何录制视频



普通录像：
相机>录像，
点击录像按钮

如何使用一键大片 生成短视频



1. 点击**图库**>
相册,在相册中
长按一张图片
或视频进入多
选模式

2. 选择多个视
频或图片，点
击**一键大片**，
将自动生成短
视频

如何在照片上 记录拍照时间和地点



1. 打开照片

2. 点击底部
编辑>水印

3. 选择想要的
水印类型

4. 点击✓后，
点击保存，选
择保存方式，
保存照片

*需要提前打开网络，开启位置信息

智慧生活 让生活更加便利

04



一起认识一下 新桌面



大文件夹：点击图标即可打开应用

服务卡片：无需打开应用就能获取内容

一起认识一下 新桌面



YOYO 建议卡片集：在主屏幕轻松查看出行、待办、乘车码等信息

App 建议：根据你的使用习惯，推荐适合当前使用的应用

一起认识一下 新桌面



负一屏：从主
屏幕右滑至最
左页，即为负
一屏，你可订
阅感兴趣的内
容，以及快递
待办、旅行等
情景智能服务

滑出服务卡片 阅读更直观



1. 上滑应用图标展开（底部有提示条的应用）

滑出服务卡片 阅读更直观



2. 点击右上角
✦ 将其固定在桌面

3. 长按卡片可
进行编辑、更改卡片样式

显示为大文件夹 应用一目了然



1. 长按小文件夹，点击显示为大文件夹

显示为大文件夹 应用一目了然



2. 直接点击大文件夹中的应用图标，即可打开应用

如何在主屏幕上 开启地铁乘车码



1. 进入[设置](#)>
[智慧助手](#)>
[YOYO 建议](#)>
[地铁乘车码](#)

如何在主屏幕上 开启地铁乘车码



2. 确认地铁乘车码和卡片集等开关已开启

如何在主屏幕上 开启地铁乘车码



在地铁站闸机附近时，主屏幕上自动弹出地铁乘车码

如何在主屏幕上 开启快递取件提醒



1. 进入设置 >
智慧助手 >
YOYO 建议 >
快递取件提醒

如何在主屏幕上 开启快递取件提醒



2. 确认**快递取件提醒**、**卡片集**等开关已开启

如何在主屏幕上 开启快递取件提醒



快递取件提醒，
让你不再错过
取快递

*需在[快递取件提醒](#)的快
递界面完成荣耀账号的
授权和手机号码的绑定。

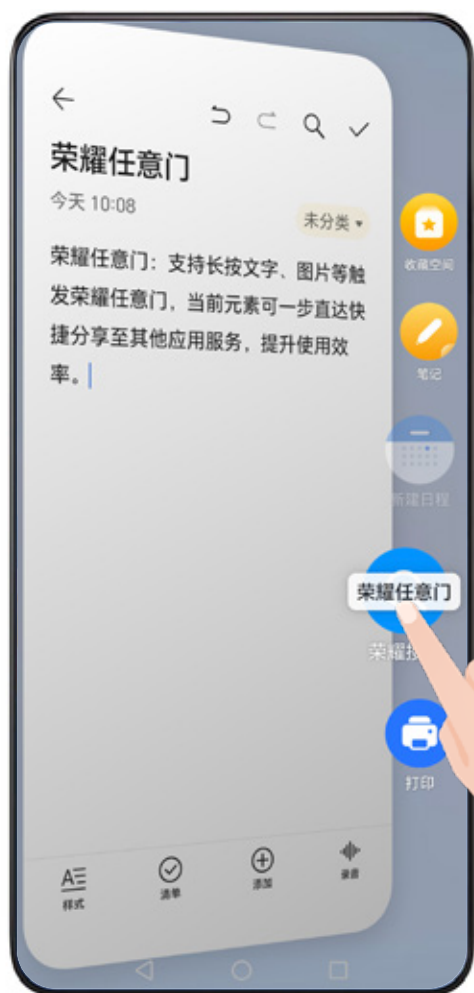
App 建议 越用越懂你



App 建议会学习你的用机习惯，为你智能推荐适合当前使用的App

长按YOYO 建议卡片，点击卡片设置>更多“YOYO 建议”卡片，选择卡片样式，点击添加到桌面

荣耀任意门 一拖直达



长按文字、图片等，拖拽至屏幕左右边缘，触发任意门，拖动至应用

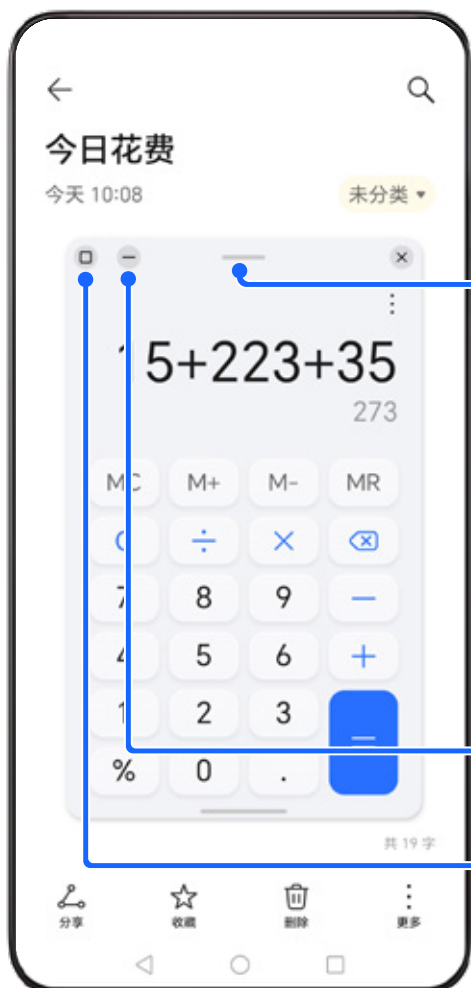
智慧多窗 随心切换多个窗口



1. 从屏幕两侧边缘向内滑动并停顿，调出智慧多窗应用栏

2. 点击应用，开启悬浮窗

智慧多窗 随心切换多个窗口



拖动可以移动
位置

*拖动到左/右上角进入
迷你窗

*拖动窗口至屏幕上下
边缘可以分屏

最小化至悬浮球

全屏显示

*部分应用不支持分屏显示，请以实际体验为准

如何开启远程定位 防止走失



1. 在长辈（被守护者）的手机上，登录**荣耀账号**，进入**设置>健康使用手机>远程守护**，出现**二维码界面**

如何开启远程定位 防止走失



2. 在子女(守护人)的手机上，打开[荣耀智慧空间](#)>[家庭空间](#)>[添加家人](#)，通过扫码添加要守护的设备

如何开启远程定位 防止走失



3. 在守护人设备上，打开[荣耀智慧空间](#)>[家庭空间](#)>[家人设备头像](#)>[远程定位](#)，开启[超出围栏提醒](#)

如何开启反诈提醒 防止电信诈骗



1. 使用该功能前，
请守护人在[荣耀智慧空间](#)>[家庭空间](#)里绑定家人设备

如何开启反诈提醒 防止电信诈骗



2. 在守护人设备上，打开[荣耀智慧空间](#)>[家庭空间](#)>[家人设备头像](#)>[反诈提醒](#)，开启[反诈提醒](#)



温馨提示



不要把密码告诉别人



不要把验证码告诉别人



不给陌生人转账、付款



不要点陌生人发的链接



不扫来路不明的二维码

爸爸妈妈，一些常用的手机使用技巧都在这里，希望你们能喜欢。即使我们不在身边，这份手册也会跟我们的爱一样，一直陪着你们。



探索新功能 玩出不一样

下滑主屏幕，搜索“玩机技巧”应用



荣耀客服公众号

本手册中的示意产品为荣耀Magic6 Pro，图片及屏幕内容仅作参考，实物产品效果（包括但不限于外观、颜色、尺寸）和屏幕显示内容（包括但不限于背景、UI、配图）可能略有差异。不同机型、版本对上述功能的支持情况各有差异，请以实际为准。

2024

1 一 二 三 四 五 六 日

1	2	3	4	5	6	7
元旦	廿一	廿二	廿三	廿四	小寒	廿六
8	9	10	11	12	13	14
廿七	三九	廿九	腊月	初二	初三	初四
15	16	17	18	19	20	21
初五	初六	初七	腊八节	初九	大寒	十一
22	23	24	25	26	27	28
十二	十三	十四	十五	十六	五九	十八
29	30	31	1	2	3	4
十九	二十	廿一	廿二	廿三	廿四	立春

2 一 二 三 四 五 六 日

29	30	31	1	2	3	4
十九	二十	廿一	廿二	廿三	廿四	立春
5	6	7	8	9	10	11
六九	廿七	廿八	廿九	除夕	春节	初二
12	13	14	15	16	17	18
初三	初四	情人节	初六	初七	初八	初九
19	20	21	22	23	24	25
雨水	十一	十二	十三	八九	元宵节	十六
26	27	28	29	1	2	3
十七	十八	十九	二十	廿一	廿二	九九

3 一 二 三 四 五 六 日

26	27	28	29	1	2	3
十七	十八	十九	二十	廿一	廿二	九九
4	5	6	7	8	9	10
廿四	惊蛰	廿六	廿七	妇女节	廿九	二月
11	12	13	14	15	16	17
初二	植树节	初四	初五	初六	初七	初八
18	19	20	21	22	23	24
初九	初十	春分	十二	十三	十四	十五
25	26	27	28	29	30	31
十六	十七	十八	十九	二十	廿一	廿二

4 一 二 三 四 五 六 日

1	2	3	4	5	6	7
愚人节	廿四	廿五	清明节	廿七	廿八	廿九
8	9	10	11	12	13	14
三十	三月	初二	初三	初四	初五	初六
15	16	17	18	19	20	21
初七	初八	初九	初十	谷雨	十二	十三
22	23	24	25	26	27	28
十四	十五	十六	十七	十八	十九	二十
29	30	1	2	3	4	5
廿一	廿二	劳动节	廿四	廿五	青年节	立夏

5 一 二 三 四 五 六 日

29	30	1	2	3	4	5
廿一	廿二	劳动节	廿四	廿五	青年节	立夏
6	7	8	9	10	11	12
廿八	廿九	四月	初二	初三	初四	母亲节
13	14	15	16	17	18	19
初六	初七	初八	初九	初十	十一	十二
20	21	22	23	24	25	26
小满	十四	十五	十六	十七	十八	十九
27	28	29	30	31	1	2
二十	廿一	廿二	廿三	廿四	儿童节	廿六

6 一 二 三 四 五 六 日

27	28	29	30	31	1	2	
二十	廿一	廿二	廿三	廿四	儿童节	廿六	
3	4	5	6	7	8	9	
廿七	廿八	芒种	五月	初二	初三	初四	
10	11	12	13	14	15	16	
端午	节	初六	初七	初八	初九	初十	父亲节
17	18	19	20	21	22	23	
十二	十三	十四	十五	夏至	十七	十八	
24	25	26	27	28	29	30	
十九	二十	廿一	廿二	廿三	廿四	廿五	

7 一 二 三 四 五 六 日

1	2	3	4	5	6	7
建党节	廿七	廿八	廿九	三十	小暑	初二
8	9	10	11	12	13	14
初三	初四	初五	初六	初七	初八	初九
15	16	17	18	19	20	21
入伏	十一	十二	十三	十四	十五	十六
22	23	24	25	26	27	28
大暑	十八	十九	中伏	廿一	廿二	廿三
29	30	31	1	2	3	4
廿四	廿五	廿六	建军节	廿八	廿九	七月

8 一 二 三 四 五 六 日

29	30	31	1	2	3	4
廿四	廿五	廿六	建军节	廿八	廿九	七月
5	6	7	8	9	10	11
初二	初三	立秋	初五	初六	七夕节	初八
12	13	14	15	16	17	18
初九	初十	未伏	十二	十三	十四	中元节
19	20	21	22	23	24	25
十六	十七	十八	处暑	二十	廿一	廿二
26	27	28	29	30	31	1
廿三	廿四	廿五	廿六	廿七	廿八	廿九

9 一 二 三 四 五 六 日

26	27	28	29	30	31	1
廿三	廿四	廿五	廿六	廿七	廿八	廿九
2	3	4	5	6	7	8
三十	八月	初二	初三	初四	白露	初六
9	10	11	12	13	14	15
初七	教师节	初九	初十	十一	十二	十三
16	17	18	19	20	21	22
十四	中秋节	十六	十七	十八	十九	秋分
23	24	25	26	27	28	29
廿一	廿二	廿三	廿四	廿五	廿六	廿七
30	1	2	3	4	5	6
廿八	国庆节	三十	九月	初二	初三	初四

10 一 二 三 四 五 六 日

30	1	2	3	4	5	6
廿八	国庆节	三十	九月	初二	初三	初四
7	8	9	10	11	12	13
初五	寒露	初七	初八	重阳节	初十	十一
14	15	16	17	18	19	20
十二	十三	十四	十五	十六	十七	十八
21	22	23	24	25	26	27
十九	二十	霜降	廿二	廿三	廿四	廿五
28	29	30	31	1	2	3
廿六	廿七	廿八	万圣节	十月	初二	初三

11 一 二 三 四 五 六 日

28	29	30	31	1	2	3
廿六	廿七	廿八	万圣节	十月	初二	初三
4	5	6	7	8	9	10
初四	初五	初六	立冬	初八	初九	初十
11	12	13	14	15	16	17
十一	十二	十三	十四	十五	十六	十七
18	19	20	21	22	23	24
十八	十九	二十	廿一	小雪	廿三	廿四
25	26	27	28	29	30	1
廿五	廿六	廿七	感恩节	廿九	三十	冬月

12 一 二 三 四 五 六 日

25	26	27	28	29	30	1
廿五	廿六	廿七	感恩节	廿九	三十	冬月
2	3	4	5	6	7	8
初二	初三	初四	初五	大雪	初七	初八
9	10	11	12	13	14	15
初九	初十	十一	十二	十三	十四	十五
16	17	18	19	20	21	22
十六	十七	十八	十九	二十	冬至	廿二
23	24	25	26	27	28	29
廿三	平安夜	圣诞节	廿六	廿七	廿八	廿九
30	31	1	2	3	4	5
二九	腊月	元旦	初三	初四	初五	小寒